

MUKS91 Vědecký výzkum a muzeologie

Josef Homola a jeho odkaz ve sbírkách Městského muzea Veselí nad Moravou

Práce věnovaná osobnosti veselského učitele, vynálezce a spoluzakladatele místního muzejního spolku, se zaměřením na pramenný materiál dochovaný ve sbírkách Městského muzea Veselí nad Moravou.

ÚVOD

Josef Homola, učitel, vynálezce, pomolog, amatérský historik a archeolog, byl jednou z nejvýznamnějších postav kulturního a společenského života města Veselí nad Moravou na přelomu 19. a 20. století. Jako místní učitel, člen venkovské inteligence, se na počátku minulého století významnou měrou podílel na veřejném životě ve městě i v jeho okolí a nemálo přispíval k budování sebevědomí probouzejícího se českého národa. Do historie Veselí nad Moravou se zapsal jako postava velice činorodá, působící v mnoha oborech lidské činnosti. Na základě dochovaných historických pramenů můžeme dnes rekonstruovat jen některé části jeho neobyčejného života, v úplnosti se nám jej však díky jeho bohatosti zachytit nikdy zcela nepodaří. Největší množství z dochovaných dokumentů a materiálů, vážících se k životu a dílu Josefa Homoly, je zastoupeno ve sbírkách Městského muzea Veselí nad Moravou, které svou činností navazuje na více než jedno století trvající tradici veselského muzejnictví, založenou za velkého přispění právě Josefa Homoly (v Centrální evidenci sbírek vedení ministerstvem kultury je tato muzejní sbírka evidovaná jako „podsbíрка“ v rámci sbírky Masarykova muzea v Hodoníně). Nejrozsáhlejší část dokumentů tvoří listiny a dopisy, vztahující se k Homolově vynálezcecké činnosti, dále jsou zde dokumenty osobní povahy a fotografie, a zcela zvlášť stojí kopie soudního rozsudku k. k. Landwehrdivisiongericht (soud zeměbrancecké divize) z Vídně z roku 1915 a odborná publikace Josefa Homoly Slovánský Velehrad.

NA POČÁTKU...

Josef Homola se narodil 19. 2. 1859 v Holici u Olomouce (dnes olomoucká městská čtvrť na východě města). Po absolvování prvního ročníku c. k. vyšší reálky a prvního a druhého ročníku slovánského gymnázia v Olomouci nastoupil v roce 1874 do prvního ročníku ústavu pro vzdělávání učitelů v Olomouci. Rozhodnutí pro učitelské vzdělání, bylo, jak se v budoucnu ukázalo, jedním z nejvýznamnějších Homolových životních kroků. Dokončil jej na c. k. Ústavu pro vzdělávání učitelů ve východomoravském Příboře, kde v červnu roku 1879 úspěšně složil maturitní zkoušku. Jak ukazují dochovaná vysvědčení z 1. pololetí 3. ročníku a Vysvědčení dospělosti¹, obzvláštní nadání neměl Homola pro žádný ze studovaných předmětů vyjma přírodopisu. Maturitní zkouška, kterou se mu podařilo absolvovat na třetí pokus, jej opravňovala k vykovávání povolání podučitele nebo prozatímního učitele na veřejných školách s českým vyučovacím jazykem. Jako podučitel nejprve působil ve Starém městě na Moravě a poté 6 let ve škole v nedalekých Napajedlech. Do Veselí nad Moravou přichází v roce 1891, kde od 1. 9. začíná vyučovat na místní pětitřídni

1 Inv. č. Hva 257

obecné chlapecké škole². Protože se o Homolovi v dochovaných dokumentech hovoří jako o učiteli, nikoliv jako podučiteli nebo prozatímním učiteli, je pravděpodobné, že následně složil i zkoušku u zkušební komise pro obecné národní a měšťanské školy k nabytí učitelké způsobilosti, díky které získal možnost vyučovat samostatně.

Učitelké povolání bylo životním posláním také Homolovy ženy Johanny (Jany) Homolové, roz. Fialové. Johanna Homolová se narodila 17. listopadu 1858 v Jezírku na Moravě. V letech 1865-1873 absolvovala povinnou školní docházku na obecné škole v Dambořicích a následně, v roce 1879, nastoupila na c. k. slov. Ústav pro vzdělávání učitelek v Brně. Studium úspěšně ukončila v roce 1883 a ihned od 1. 9. nastoupila jako prozatímní podučitelka na dvoutřídní obecné škole v Biskupicích. Zde působila do alespoň do konce 80. let, v roce 1887 byla jmenována podučitelkou. V roce 1903, už provdaná za Josefa Homolu, nastupuje jako výpomocná učitelka do obecné školy ve Veselí nad Moravou, kde v té době vyučuje i její muž. Poslední dokument, dokládající profesní působení Johanny Homolové, pochází z roku 1911 a jedná se o ustanovovací dekret vystavený c. k. Zemskou školní radou moravskou, jímž je paní Jana Homolová ustanovena učitelkou první třídy při čtyřtřídní dívčí obecné škole ve Veselí nad Moravou.³

ARCHEOLOG A HISTORIK

Vedle učitelského povolání, které Josef Homola po celý život vykonával, věnoval pozornost, jak už bylo výše uvedeno, mnoha dalším činnostem, které přispěly k jeho zařazení se mezi historické osobnosti města Veselí nad Moravou⁴. Společenská atmosféra ve 2. polovině 19. století v Rakouskou-Uhersku se nesla ve znamení více či méně otevřeného národnostního boje jednotlivých národů monarchie za zrovnoprávnění. Tento boj, jak je známo, vyústil v roce 1918 rozpadem monarchie a vznikem nástupnických států, mj. Československa. Českou národní hrdost a sebevědomí v tehdejší době udržovaly a posilovaly zájmová hnutí, sdružení a spolky, které byly spontánně zakládány ve velkých i menších městech. Nikoliv náhodou bylo toto období dobou největšího rozmachu spolkového života. Jednalo se o čtenářské kroužky, spolky historické, okrašlovací, tělovýchovné nebo muzejní. V nejednom případě byli hybateli spolkového života v menších městech právě učitelé místních národních škol. Josef Homola byl jedním z nich. Po příchodu do Veselí nad Moravou se zapojil do spolku Beseda Svatopluk, čtenářského spolku založeného v roce 1864, který stál v popředí společenského a kulturního života ve městě, a byl pokladníkem v TJ Sokol⁵. Jeho nejvýznamnější přínos pro spolkový život ve městě přišel však až v roce 1906. V tomto roce se spolu s kolegy z veselské školy, učiteli Andějším Odstrčilem a Emanuelem Kozáčkem, podílel na založení *Musejní společnosti pro Slovácko a Veselí nad Moravou*, prvního vlastivědného spolku ve Veselí nad Moravou. Hlavním předmětem činnosti této společnosti byl sběr a uchování historických památek všeho druhu. Stanovy spolku byly však schváleny až o čtyři roky později, 11. 6. 1910, a to v návaznosti na otevření první veřejně přístupné muzejní expozice ve městě⁶. Expozice byla umístěna v areálu bývalého kláštera servitů v tzv. staré škole. Početná sbírka, která byla muzejní společností záhy vytvořena, sestávala z části historické a části folkloristické. Nemalá část sbírky byla získána vlastním sběrem a mimo jiné zde nechyběly Homolovy nálezy, získané během jeho vlastních archeologických výzkumů⁷.

2 GROŠ 2009.

3 Všechny osobní dokumenty Johanny Homolové jsou uloženy pod inv. č. Hva 258

4 GROŠ 2009.

5 Tamtéž.

6 FUTÁK 2010.

7 DEJMAL 2011, 10.

Právě činnost amatérského archeologa a historika byly další Homolovy aktivity, díky kterým se zapsal nejen do dějin města a širšího regionu. Kraj kolem města patří díky dobrým půdním i klimatickým podmínkám k tzv. starému sídelnímu území obývanému člověkem od pravěku a díky tomu je bohatý na archeologická naleziště. Homola patřil mezi první badatele, lépe řečeno nadšené zájemce o minulost regionu, kteří zde tyto archeologické památky cíleně vyhledávali a shromažďovali⁸. Jsou známy jeho nálezy již z počátku 20. století, mezi ty nejstarší známé patří nález žárového hrobu z doby železné v zahradě staré školy (areál bývalého kláštera servitů) z roku 1903 nebo nálezy v lokalitě zvané „Kostelíky“ nedaleko Zarazic na pravém břehu řeky Moravy – keramické střepy únětických nádob z doby bronzové nebo nález základů větší stavby a osmi lidských koster⁹. Díky jeho publikační činnosti¹⁰ zůstala do dnešního dne řada těchto nálezů, pozůstatků minulého osídlení, pocházejících z doby bronzové, římské nebo z období vrcholného středověku a raného novověku, zdokumentovaná a byly popsány i některé z nalezových lokalit.

Za jeden z nejvýznamnějších objevů, na němž se Homola podílel a kterému byl osobně přítomen, lze označit nález pozůstatků církevní stavby s přilehlým pohřebištěm v lokalitě „Kostelíky“ ležícího západně od Zarazic, části města Veselí nad Moravou. V roce 1911 mělo být v této lokalitě zahájeno budování odlehčovacího ramene řeky Moravy z důvodu častých záplav způsobujících sesuvy svahu na levém břehu řeky. Josef Homola na základě nálezu, který v místě budoucího říčního ramene učinil v roce 1906, kontaktoval ministerstvo kultury a školství ve Vídni a to sem za účelem obhlédání místa vyslalo člena komise pro zachování památek, Emanuela Šimka. Šimek naleziště označil za staré pohanské naleziště. Lokalitu záhy navštívil i olomoucký profesor Josef Plaček, který J. Homolovi sdělil, že základy stavby, které byly odhaleny, jsou základy kostela¹¹. Naleziště bylo důkladně zakresleno v dochovaném technickém výkresu a terénním náčrtu otištěném v Homolově publikaci *Slovanský Velehrad*. Objeveny byly pozůstatky zdiva kostela, kolem něhož se nacházela řada kostrových hrobů, Homola uvádí na 300 hrobů a dalších 300 lebek, které se měly nacházet ve dva až tři metry dlouhé jámě na západní straně stavby. Sedm hrobů se údajně mělo nacházet přímo uvnitř kostela. Při výkopových pracích byly v prostoru kostela a okolí nalezeny různé předměty, z nichž řada byla převzata do sbírky muzejní společnosti¹². Nejpozoruhodnějším z nich byl nález kovového kříže s ukřížovaným Kristem, který byl nalezen nedaleko ohradní zdi kostela. Kříž byl Homolou považován za „*bronzový, byzantského původu*“¹³. Na základě pozdějších analýz byl však kříž určen za mosazný a správně chronologicky zařazen do doby okolo roku 1200. Minimálně již od roku 1925 se tento nález nachází ve sbírkách Uměleckoprůmyslového muzea v Brně¹⁴. Datace kostela a pohřebiště zůstává do dnešního dne nejistá, a to zejména kvůli tomu, že nález a okolí nebylo náležitě zkoumáno a mnoho předmětů, které byly v lokalitě nalezeny, se nedochovalo. Předpokládá se však, že se mohlo jednat o kostel ze 13. století, který náležel k původním Zarazicím, které byly kvůli změně vodního režimu zhruba v této době přemístěny do vyšších poloh na levém břehu řeky Moravy, kde stojí dodnes¹⁵.

Další z nálezů Homola učinil v 8. 5. 1925 při stavebních úpravách v parku velkostatkáře Bedřicha Chorinského na levém břehu řeky Moravy v hloubce asi 5 m¹⁶. O tomto nálezu podrobněji pojednává jak ve

8 VÁLEK 2010, 8-9.

9 DEJMAL 2011, 25-28.

10 HOMOLA (nedatováno), HOMOLA 1931, HOMOLA 1925.

11 VÁLEK 2010, 23, DEJMAL 2011, 92-93

12 Jednalo se např. o klč, západ k zámku, korunka, nůž, spony ad. (HOMOLA (nedatováno), s. 6. Podle R. Hurta (HURT-NĚMEČEK 1973, 8) se nálezy zjištěné při regulaci řeky Moravy nedochovaly.

13 HOMOLA 1931, nestr.

14 Tato informace je uvedena v Homolově sloupku otištěném v Lidových novinách v roce 1925 (HOMOLA 1925, 2).

15 VÁLEK 2010, 25.

16 HOMOLA 1931, nestr. HOMOLA 1925, 1 – zde Homola uvádí, že nález byl učiněn v hloubce 3 m

svých publikacích, tak ve sloupku, uveřejněném v Lidových novinách dne 18. 5. 1925¹⁷. Jednalo se o nález neznámého zdíva, skládajícího se z cihel velkého formátu a kamene 0,5 – 1 m široké. Na základě informací, které dnes máme k dispozici, nelze tento nález přesněji lokalizovat ani určit jeho historický původ.

Oba výše popsané nálezy jsou pozoruhodné zejména z hlediska jejich interpretace Homolou a významu, který jim přisoudil. Nikoliv z hlediska jejich skutečné historické vypovídací hodnoty, kterou dnes už, s ohledem na nedostatek historických dokladů, není možné zjistit. Spolu s dalšími nálezy je Homola popisuje v již jmenované publikaci Slovánský Velehrad. Publikace samotná je jakýmsi „deníkem“ zachycujícím proud Homolových myšlenek, v němž nejenom nálezy, ale také vědomosti získané studiem historických pramenů a ikonografickým studiem historických děl, jsou interpretovány tak, aby odpovídaly hlavní myšlence celé publikace – přesvědčení, že Veligrad, hlavní město a mocenské centrum Velkomoravské říše, se nacházelo na místě dnešního města Veselí nad Moravou.

Jak Homola ve své publikaci uvádí, otázce velkomoravského Velehradu a určení jeho skutečné polohy se věnoval již od roku 1879. Kostel, jehož základy byly objeveny v lokalitě „Kostelíky“, považoval za „*katedrální chrám, metropolí sv. Cyrilla a Methoda, ve kterém pochován byl sv. Metoděj ve zdi na levé straně za oltářem*“¹⁸. Údajné ostatky sv. Metoděje, které se dle Legendy o sv. Metodějovi měly nacházet „*ve stoličném chrámě moravském po levé straně ve zdi za oltářem Panny Marie*“, „objevil“ Homola dle jeho přesvědčení v oltářní části kostela (jednalo se o dva úlomky kostí, které následně uschoval v městském muzeu) a byly jen důkazem potvrzujícím jeho teorii. Železný kříž byl Homolou představován jako kříž, který slovanští věrozvěstové během svého působení na Velké Moravě využívali k liturgickým účelům.

Nález neznámého zdíva v parku Bedřicha Chorinského označil za „*základy cyrilo-metodějského monastýru*“¹⁹, za „*zdi hradební vodního hradu ve Veselí, staré sídelní vsi knížat říše Velkomoravské*“²⁰. Hradby Homola datuje buď do 2. stol. n. l. a to s ohledem na skutečnost, že o veselském hradu dle jeho výkladu existují zmínky už u řeckého geografa Ptolemaia, nebo mohly být vystavěny později jako opevnění hradu proti vpádům Maďarů, na konci 12. století za vlády moravského markraběte Vladislava Jindřicha (odkazuje se na založení cisterciácký klášter ve Velehradě, který byl však založen až na počátku 13. století) nebo, nejméně pravděpodobně, ve 13. století, stejně jako hradby nedalekého Uherského Hradiště. Jako jeden z důkazů pro svůj výklad, že nález zdíva je pozůstatkem staletí starého veselského opevnění, uvádí Homola svědectví vrchního zahradníka Arnošta Růžičky, že „*v zámeckém archivu viděl nákras tohoto přepevného opevnění, táhnoucího se podél břehu řeky Moravy s pěti až šesti věžemi.*“²¹ Nálezy neznámého zdíva pak byly objeveny i na mnoha dalších místech ve městě, což Homolovu teorii pouze posiluje.

I když se tyto interpretace mohou v dnešní době jevit jako úsměvné, je třeba je vnímat v kontextu tehdejších politicko-společenských událostí. Homolův výklad je svědectvím jednak Homolovy v mnohých ohledech národně citící a romantické osobnosti, jednak je také dokladem atmosféry doby, v níž byly hledány jakékoliv pozůstatky minulosti, dosvědčující velkolepé dějiny národa, v kritických dobách přispívající k pozvednutí jeho sebevědomí.

17 Více o tomto DEJMAL 2011, s. 94.

18 HOMOLA 1931, nestr.

19 Tamtéž.

20 HOMOLA 1925, 1.

21 Tamtéž.

OTÁZKA NÁRODNÍHO PATRIOTISMU A SLOVANSKÉ SOUNÁLEŽITOSTI

Národní patriotismus, který se u Homoly výrazně projevoval již v minulosti, vyvrcholil v roce 1914, v roce, kdy balkánský „sud střelného prachu“ vybuchl a zažehnul první celosvětový válečný konflikt, a kdy mnohonárodnostní rakouská monarchie po několika desetiletích držící pospolu jen díky stále obtížněji udržovanému centralismu nastoupila cestu ke svému zániku.

Kopie soudního rozsudku, která je k dispozici v Městském muzeu Veselí nad Moravou, ukazuje, jak vlastenec Josef Homola vnímal tehdejší politické události a jak se jim pokoušel aktivně čelit. Události popsané rozsudkem jsou také hodnotným historickým svědectvím, vypovídajícím o atmosféře panující ve společnosti, protože stejně jako Homolou musel být boj proti „bratrskému“ slovanskému národu na Balkáně trnem v oku nemalé části obyvatel české národnosti, žijících na území mnohonárodnostní rakousko-uherské monarchie.

Ze soudního rozsudku ze dne 2. 6. 1915 se dozvídáme, že počátkem srpna 1914, krátce po sarajevském atentátu na nástupce rakousko-uherského mocnářství a jeho ženu, po němž následovalo vyhlášení války Srbsku, se Josef Homola dopustil porušení zákona. Na veselském nádraží pokřikoval na dva narukující vojáky něco ve smyslu: „Nezapomeňte, že jdete (bojovat) proti vašim bratrům, to jsou také Slovani, jako vy!“, a že veřejně před mnoha lidmi vyzýval k nenávisti a opovržení vůči jednotnému císařství. Takovéto provinění nemohly rakouské státní úřady ve vyhrocené době probíhajícího válečného konfliktu nechat bez povšimnutí. Otevřené vystupování vůči monarchii by mohlo proti císaři postavit i těch nemnoho dosud loajálních obyvatel českých zemí. Na základě rozhodnutí soudu byl proto Homola za toto z dnešního pohledu možná banální porušení zákona odsouzen k tresu těžkého žaláře v délce trvání 18 měsíců. Trest byl navíc ztřeštěn tím, že 24 hodin v každém z měsíců během trestu musel Homola strávit v temné cele.

VYNÁLEZCE A OBJEVITEL

Nejpozoruhodnější část pozůstalosti Josefa Homoly ve sbírkách Městského muzea Veselí nad Moravou, je však korespondence, úřední listiny a spisy a Homolovy osobní dokumenty, vážící se k Homolově vynálezecké činnosti. Jsou dokladem neobyčejné kreativity, nadání v řadě oborů přírodních a technických věd, mnohostrannosti a píle. Dokumenty, o nichž hovoříme, jsou označeny inventárními čísly Hva 257, 378 – 427 a 444 – 462 a pochází z let 1892–1934. Tyto dokumenty zachycují řadu vynálezů, z nichž některé byly patentově chráněny, a to nikoliv pouze v rámci hranic Rakouska-Uherska. Výhradní výsada nebo patentová ochrana byla dle informací, které dokumenty poskytují, v rámci monarchie udělena sedmi Homolovým vynálezům, a to dvěma druhům školního počítadla (1893 a 1895), nádobě na konzervování potravin (1895), aviatickému létacímu stroji (1904), stroji na využití síly větru nebo vody (1911) a dvěma prototypům létacího stroje (oba 1913). Ve Spojených státech amerických byl patent udělen na vynález stroje na využití síly větru (1907) a ve Velké Británii na vynález zdokonaleného aparátu pro využití síly větru a jako pohon pro létací stroje (1906). Jediný z vynálezů byl patentově chráněn v rámci nově vzniklého Československa, a to letadlo napodobující let ptáčích a létacího hmyzu (1931).

Dle chronologického uspořádání dokumentů je prvním z vynálezů, který dokumenty zachycují, počítadlo - Rechenapparat (nikoliv překvapivě, vzhledem k Homolovu učitelskému povolání). Za pozornost stojí, že Homola měl zaevidovány dvě výhradní výsady na vynález počítadla. První z nich byla Homolovi udělena dne 2. 11. 1893 na základě žádosti podané dne 20. 8. 1892 na c. k. okresním hejtmanství v Uherském Hradišti a týkala se počítadla s „převratnými a posuvnými dvoubarevnými značkami, jež umístěny v soustavu přihrádek též místní hodnotu znázorněnu mají“²² Počítadlo bylo Homolou navrženo tak, aby umožňovalo názorné

22 Inv. č. Hva 445.

počítání v obrazech pomocí posuvných a kolmo své vodorovné osy otáčivých značek. Na počítadle bylo možné sčítat, odčítat, dělit i násobit a díky důmyslnému systému přihrádek počítat v jednotkách, stovkách, tisících až statisících. Z popisu počítadla (dochoval se ve dvou stejnopisech pod evidenčními čísly Hva 449 a 450) je patrné, že žádost na výhradní výsadu z roku 1892 mohla být jedním z prvních Homolových pokusů o oficiální patentovou ochranu vynálezu. Dopisem ze dne 25. 1. 1893 jej totiž okresní hejtmán vyzval k doplnění popisu počítadla o Nároky patentní, nutnou součástí žádosti o patentní ochranu, s čímž by měl být zkušený žadatel již seznámen. J. Homola výzvu uposlechl a jak je zřejmé z odlišné barvy použitého inkoustu, popis počítadla doplnil. Doplnění je datováno do 2. 2. 1893.

Druhá výhradní výsada týkající se vynálezu počítadla byla Homolovi udělena 27. 4. 1895 na základě žádosti ze dne 29. 10. 1894. Bohužel není dochován popis tohoto počítadla „č. 2“, není tedy možné porovnat, v jakém ohledu se lišilo od prvního počítadla, na něž bylo Homolovi uděleno privilegium. V Certifikátu, jímž bylo potvrzeno odevzdání žádosti o udělení výhradní výsady, je počítadlo stručně charakterizováno jako „vynález ku potřebě elementárního vyučování počtem s dvoubarevnými značkami, které dají se kol své osy obracet a po ní posunovati“²³. Zatímco u prvního počítadla je dochován jak popis, tak listina o udělení výhradní výsady (Privilegium mit der Priorität)²⁴, o tom, že byla Homolovy udělena výhradní výsada i na základě druhé žádosti, se dozvídáme z dopisů – úředních potvrzení vystavených c. k. okresním hejtmánem o úhradě 3. a 4. ročního poplatku za výhradní výsadu a její zanešení do rejstříku²⁵.

Statut výhradní výsady byl patrně nižším stupněm ochrany vynálezu, jak dokazují dokumenty dle datace se vážící k vynálezu „počítadla č. 2“ uložené pod evidenčními čísly Hva 446 (460 – totožná listina psaná německy) a Hva 447. Jedná se o německy a česky psanou verzi téhož dopisu vídeňského patentního úřadu z 19. 7. 1899, který je reakcí na Homolovu žádost o přeměnu výhradní výsady udělené „na novotu na počítadlech“ („počítadlo č. 2“) na patent. C. k. Úřad patentový ve Vídni Homolovi sděluje, že vzhledem k tomu, že nebyla prodloužena výhradní výsada uhrazením 5. ročního poplatku, nelze jeho žádosti vyhovět. Zároveň jej také informuje, že lze opomenutí prodloužení prominout na základě odůvodněné žádosti a po doplacení dlužného poplatku. Z následujícího dopisu téhož úřadu ze dne 9. 12. 1899 se však dozvídáme, že Homola výzvu neuposlechl a tudíž byla jeho žádost o přeměnu výhradní výsady na patent zamítnuta²⁶.

Dalším z vynálezů datovaných do 90. let 19. století, o němž máme zprávy, je vynález v Certifikátu potvrzujícím podání žádosti zvaný „zavarák, nádoba to na uschovávání všeho druhu, ovoce, zeleniny, mléka a masa a vůbec všeho, co varem nebo pomocí zvýšeného tepla má se před nákazou ve vzduchu se rozšiřující uchrániti“²⁷. Jako v předchozím případě, ani zde se nedochoval popis vynálezu, ani listina o udělení výhradní výsady. O tom, že byla vynálezu skutečně udělena výhradní výsada, hovoří opět pouze potvrzení o zaplacení 3 ročního poplatku²⁸. Za pozornost stojí, že k tomuto vynálezu se váže také dokument evidovaný pod inv. č. Hva 452. Jedná se o podání z roku 1897 určené neznámému adresátovi, potvrzující Homolovu výrobu vzduchotěsných nádob s hydrostatickým uzávěrem na konzervování potravin jak tepelnou sterilizací, tak chemickou konzervací, a zároveň obsahující svědectví, že Homola oba způsoby konzervování skutečně sám provádí. Ačkoliv je text dopisu patrně psaný Homolovou rukou, podepsáni jsou Nětyše Christinová a Jan Langášek. Za jakým účelem bylo potvrzení sepsáno nebo kdo jsou těmi, kteří se pod něj podepsali, to z dokumentů, které máme k dispozici, bohužel nelze určit.

23 Inv. č. Hva 448.

24 Inv. č. Hva 455/1.

25 Inv. č. Hva 451 a Hva 257.

26 Inv. č. Hva 447.

27 Inv. č. Hva 257.

28 Tamtéž.

Pokud bychom přistoupili na dělení období vzniku jednotlivých vynálezů na období rané a pozdní, vynález nádoby na konzervování potravin jednoznačně znamenal ukončení období raného, vyznačujícího se větším zaměřením na praktickou využitelnost vynálezů, a postupný přechod k období pozdnímu. Tomuto období, které ukončila až Homolova smrt v roce 1934, dominovala jedna základní myšlenka – okouzlení létáním a létacími stroji. Právě přelom 19. a 20. století byly dobou mohutného rozmachu aviatiky, která byla vyústěním lidské pradávnejší touhy po překonání přírodních zákonitostí. V roce 1900 Ferdinand Zeppelin uskutečnil první lety se vzducholodí, v roce 1903 bratři Wrightové uskutečnili první řízený let letounu, v roce 1909 Louis Blériot jako první vzdušnou cestou překonal kanál La Manche. Do tohoto běhu dějin se svými vynálezy patrně chtěl zapojit i Josef Homola.

Nejstarším dochovaným dokumentem, vztahujícím se k vynálezu prvního typu létacího stroje, je koncept dopisu Homoly adresovaný c. k. Úřadu patentnímu ve Vídni²⁹. Předmětem dopisu je vysvětlení formulace patentních nároků z jeho předchozího podání ze dne 15. 4. 1903, týkajícího se létacího stroje. Tato písemnost se dle datace pravděpodobně váže k témuž vynálezu, na jehož ochranu byl patentním úřadem vydán dne 26. 9. 1904 Patentový spis – Aviatickému létacímu stroji (Aviatische Flugmaschine)³⁰. Tento létací stroj je vůbec první patentovaný vynález létacího stroje, který se objevuje v dokumentech uložených ve sbírkách Městského muzea Veselí nad Moravou. Z nákresu, který je součástí Patentového spisu, je zřejmé, že stroj se dosud vyznačoval nezvyklou jednoduchostí, a to zejména v porovnání s návrhy létacích strojů, s nimiž se setkáváme v pozdějších dokumentech.

Chronologickým „nástupcem“ tohoto prvního prototypu je stroj Homolou nazývaný říditelná vzducholod'. Podrobně popsán je v česky psaném dokumentu z 25. 2. 1906, opatřeném kolkem/známkou vídeňského patentního úřadu. Jak Homola v popisu uvádí, podkladem stroje „*jest ústrojí létajících živočichů*“, jehož účelem je „*napodobiti let ptačí*“³¹ Kostra stroje napodobovala kostru létajícího obratlovce. Hlava a nohy sloužily k udávání směru letu ve vertikální rovině, v horizontální rovině byl stroj ovládán pomocí pohybu ocasu. Vzducholod' byla řízena z kabiny umístěné naspodu stroje, a to buď pomocí šňůr, nebo elektricky. Tvar vzducholodi je aerodynamický, aby měl stroj co nejmenší odpor vzduchu. Popis obsahuje patentní nároky, avšak nejsou k němu přiloženy nákresy vynálezu, o nichž se v popisu hovoří. Popisu zde uvedenému však odpovídají nákresy uložené pod inv. č. Hva 422 – 423 a Hva 425 – 426.

Téměř souběžně jsou pak patentovány další dva vynálezy létacího stroje (Flugmaschine), vídeňským patentovým úřadem evidované pod čísly 62724 a 64080, chráněné od 1. 7. 1913, resp. 15. 10. 1913. Z popisů a nákresů létacích strojů, které jsou součástí patentových spisů³² je patrné, že oba vynálezy se od sebe výrazně liší. Chronologicky pozdější vynález má blíže k létacímu stroji sestrojenému na základě principu ptačího letu.

Na téměř shodném principu byl založen i vynález, který jako poslední zaznamenávají dochované dokumenty. Navržen a popsán byl až po nuceném přerušení Homolovy vynálezecké činnosti, který zapříčinilo vypuknutí první světové války, Homolovou uvězněním v rakouském žaláři a euforická první léta samostatného Československa. Opět se jedná o létací stroj, „*Letadlo napodobující let ptačí a létajícího hmyzu*“, avšak na rozdíl od předchozího vynálezu, který byl ještě chráněn v rámci hranic Rakouska-Uherska, tento vynález byl již přihlášen u Patentového úřadu Československé republiky. Přihláška vynálezu je datována do 29. 11. 1928, chráněn je pak od 15. 3. 1931. Letadlo se vyznačovalo dvojími pohyblivými křídly - horním vykonávajícím

29 Inv. č. Hva 398.

30 Inv. č. Hva 393.

31 Inv. č. Hva 380.

32 Inv. č. Hva 386-388 a Hva 383 a 389.

kývavý i otáčivý pohyb a spodním vykonávajícím pouze pohyb kývavý, unikátním kloubním mechanismem pro převod pohybu vykonávaného pohonným zařízením (Homola uvádí pohon motorový nebo ruční či nožní) nebo výškovým kormidlem, kterým byl ocas letounu ovládaný táhlem příkloubeným v přední části³³.

Poslední z vynálezů, který nelze opomenout, neboť se v dochovaných dokumentech objevuje téměř stejně často, jako různé prototypy létacích strojů, je turbína, neboli „*hybostroj, čili podvojná turbína pro využitkování větrné nebo vodní síly nebo naopak*“³⁴. Tento vynález byl dle patentových listin uložených ve sbírce veselského muzea jako jediný chráněn i za hranicemi Rakouska-Uherska. Pod více názvy a patrně i s drobnými konstrukčními rozdíly se objevuje v patentových listinách vydaných Londýnskou patentovou kanceláří, patentovou kanceláří Spojených států amerických i c. k. Úřadem patentovým ve Vídni³⁵. Pozoruhodné je, že udělení patentu pro vynález turbíny bylo patrně nejproblematičtější právě v Rakousku-Uhersku. Zde byl tento vynález chráněn až od roku 1911, zatímco například v rámci hranic britského impéria už od roku 1906 a v USA o rok později, od roku 1907. Avšak jak je zřejmé z dokumentů Homolovy pozůstalosti patrné, o zaevidování vynálezu turbíny Homola usiloval již minimálně od poloviny roku 1907. Do této doby, konkrétně do 31. 8. 1907, je datován dopis J. Homoly adresovaný c. k. patentnímu úřadu³⁶. V dopise Homola reaguje na výměr ze dne 29. 5. 1907 týkající se „*podvojných vrtule a způsobu jich spojení*“. Znění tohoto výměru bohužel nemáme k dispozici, z kontextu však vyplývá, že jím byl Homola pravděpodobně vyzván k vysvětlení, jakým způsobem se jeho vynález větrného motoru liší od dalších již patentovaných vynálezů. Můžeme se domnívat, že jeho argumentace c. k. patentní úřad v tomto případě nepřesvědčila, neboť přihláška vynálezu stroje pro využití síly větru nebo vody, jenž byl v Rakousku-Uhersku patentově chráněn od roku 1911, byla evidována až o tři měsíce později, než je datován výše uvedený Homolův dopis. Z popisů také vyplývá, že popis a patrně i jednotlivé konstrukční prvky se v průběhu let 1907-1909 neustále vyvíjely³⁷.

Některé z Homolových vynálezů se s odstupem, z úhlu pohledu dnešního člověka, žijícího v době dávno za vrcholem vědeckotechnické revoluce, mohou zdát úsměvné. Tyto vynálezy je však třeba vnímat v kontextu stupně poznání v přírodovědných a technických oborech tehdejší společnosti a v neposlední řadě také s ohledem na to, jak omezené byly možnosti pro šíření informací o nejnovějších objevech a jak nesnadno se tyto informace musely dostávat k maloměstskému učiteli obecné školy. S postupem času byly vynálezy létacích strojů i jejich nákresy stále sofistikovanější. Z laického pohledu nelze vyhodnotit, zda by byly stroje při řádném sestrojení dle Homolova návodu schopny létat, či zda se jednalo pouze o produkt romantické snahy po objevení převratného vynálezu.

Výše popsané historické prameny bezesporu potvrzují shora uvedené tvrzení o jedinečnosti osobnosti učitele Josefa Homoly v kontextu místním, regionálním i nadregionálním, která byla naznačena v úvodu této práce. Dokumenty, z nichž tato práce vycházela, však nejsou pozůstalostí v pravém slova smyslu a tak tvoří jen neúplnou mozaiku příběhu. Pro postihnutí komplexního obrazu osobnosti učitele a vynálezce Josefa Homoly by bylo třeba daleko více zejména pramenného materiálu. Bez rozsáhlého výzkumu v této otázce

33 Inv. č. Hva 381 a 390 – 392.

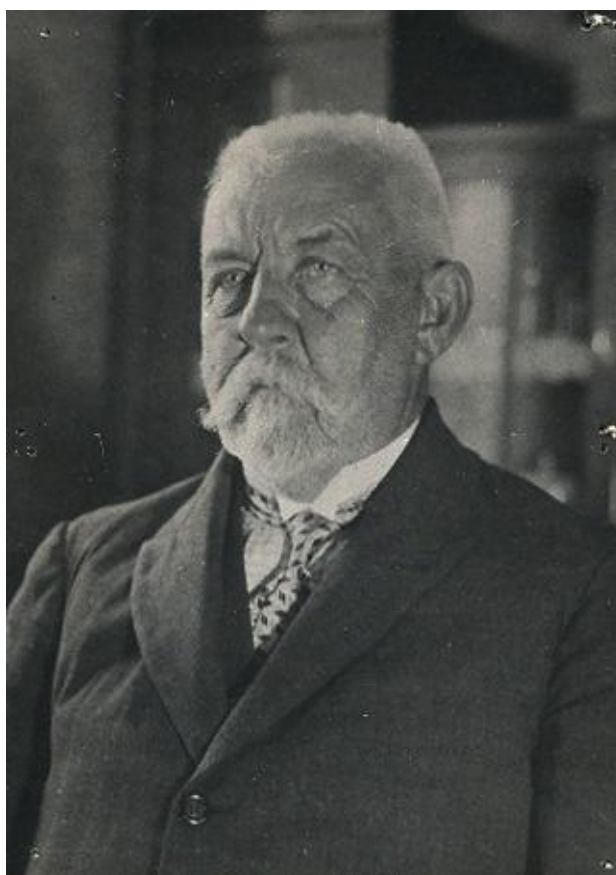
34 Inv. č. Hva 399.

35 V patentové listině vydané londýnskou patentovou kanceláří je vynález označen jako zdokonalený aparát na využití síly větru a jako pohon pro létací stroje (An improved apparatus for utilizing the power of the wind and propelling flying machines) – inv. č. Hva 382, patent USA byl udělen na vynález s názvem stroj pro využití síly větru (Machines for Use with Wind-Power) – inv. č. Hva 384 a v Rakousku-Uhersku byla vydána patentní listina pro vynález stroje pro využití síly větru nebo vody (Wind- oder Wasserkraftmaschine) – inv. č. Hva 462.

36 Inv. č. Hva 396, patrně se jedná o koncept, dopis není označen kolkemc. k. Úřadu patentového ve Vídni.

37 Srov. inv. č. Hva 396koncept, Hva 399 a Hva 399n.

však nelze jednoznačně říct, zda listiny, fotografie a osobní dokumenty uložené ve veselském muzeu nejsou tím jediným, co po Josefu Homolovi do dnešní doby zůstalo.



Obrázek 1



Obrázek 2



Obrázek 3

Obrazová dokumentace:

Obrázek 1: Portrét Josefa Homoly. Sbíрка Masarykova muzea v Hodoníně, podsbírka Městské muzeum Veselí nad Moravou. Inv. č. Hve 64

Obrázek 2: Počítadlo. Sbíрка Masarykova muzea v Hodoníně, podsbírka Městské muzeum Veselí nad Moravou. Inv. č. Hve 140-3

Obrázek 3: Josef Homola v expozici. Sbíрка Masarykova muzea v Hodoníně, podsbírka Městské muzeum Veselí nad Moravou. Inv. č. Hve 142

Prameny a literatura:

Sbíрка Masarykova muzea v Hodoníně, podsbírka Městské muzeum Veselí nad Moravou.
Inv. č.: Hva 297 – 298, Hva 257 - 258, Hva 378 –427, Hva 444 –462, Hvb 29/1, Hve 64, Hve 140 – 142.

DEJMAL, Miroslav. *Vývoj osídlení Bartolomějského ostrova ve Veselí nad Moravou*. Brno, 2011. Masarykova univerzita v Brně, Filozofická fakulta, Ústav archeologie a muzeologie.

FUTÁK, Peter. 100. výročí otevření první muzejní expozice ve Veselí nad Moravou. Malovaný kraj. Národopisný a vlastivědný časopis Slovácka 46, 2010, č. 3, s. 11

GROŠ, Vladimír. Historická osobnost – Josef Homola (*1859 † 1934). *Veselské listy*, listopad 2009, s. 17.

HURT, Rudolf – NĚMEČEK, Bohumil. *Veselí nad Moravou. Dějiny města*. Brno 1973.

HOMOLA, Josef. Zbytky hradu veselského. *Lidové noviny* 33, 18. 5. 1925, č. 247, s 1-2

HOMOLA, Josef. *Slovanský Velehrad. Sídlo knížat a králů říše „Velké Moravy“, cyrillo-methodějský monastýr, katedrála a metropole ss. Cyrilla a Methoda, kde pochován byl sv. Methoděj, hrad Děvín nad Dunajem a kostel, který světil sv. Methoděj. Díl I*. Hodonín: 1931, nestr.

HOMOLA, Josef. *Velehrad Rostislavův, residence sv. apoštolů slovanských Cyrilla a Metoda a chrám, kde pochován byl sv. Methoděj, nalezen*. Strážnice: nedatováno.

VÁLEK, David. *Středověká kolonizace Veselska*. Brno, 2010. Masarykova univerzita v Brně, Filozofická fakulta, Historický ústav.